



№ \_\_\_\_\_

На № \_\_\_\_\_ от \_\_\_\_\_

**Руководителям  
исполнительных комитетов  
муниципальных образований  
Республики Татарстан**

О мероприятиях, направленных  
на профилактику ОРВИ и гриппа

**Уважаемые коллеги!**

В связи с превышением эпидемиологического порога заболеваемости гриппом и ОРВИ Министерство образования и науки Республики Татарстан просит рассмотреть вопросы профилактики вирусных заболеваний на родительских собраниях в образовательных организациях, расположенных на территории муниципальных образований. К проведению родительских собраний рекомендуем привлекать сотрудников организаций здравоохранения и территориальных отделений Роспотребнадзора. Материалы для проведения родительских собраний прилагаются.

Одновременно с этим просим принять во внимание Решение санитарно-противоэпидемической комиссии Кабинета Министров Республики Татарстан от 13.03.2020 №19 (п.5) в части:

запрета выездов за пределы Российской Федерации;

организации сбора информации от родителей о планах индивидуальных поездок за пределы Российской Федерации;

обеспечении самоизоляции детей, вернувшихся из зарубежных поездок, на 14 календарных дней с даты прибытия на территорию Российской Федерации.

Поездки по территории Российской Федерации рекомендуется ограничить.

Приложение: на 30 л. в 1 экз.

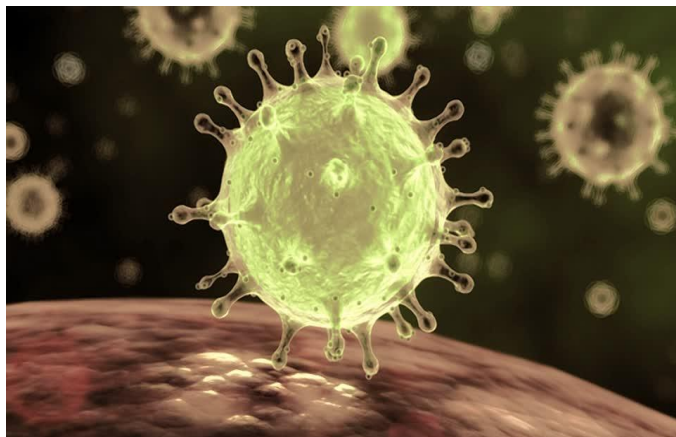
**Заместитель Премьер-министра  
Республики Татарстан – министр**

**Р.Т.Бурганов**

Ж.В.Соркина,  
(843)294 95 68

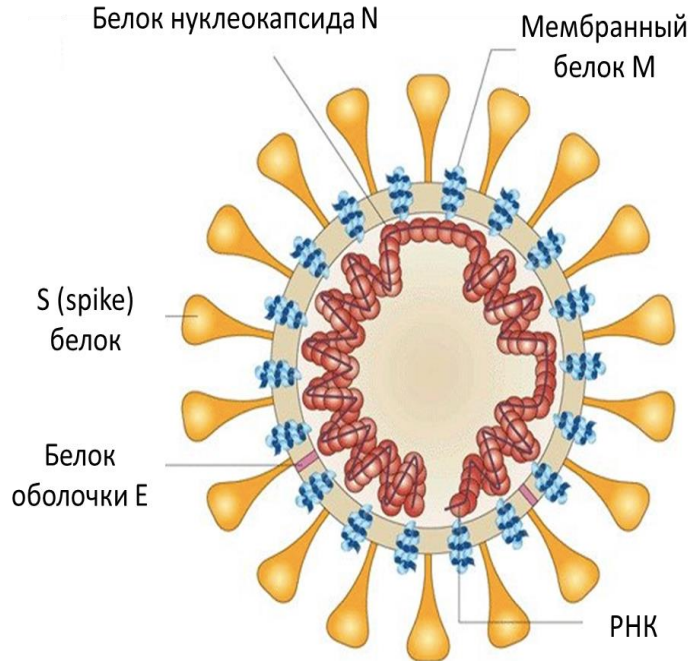


# КОРОНАВИРУСНАЯ ИНФЕКЦИЯ НОВОГО ТИПА (COVID-19)



к.м.н., главный эпидемиолог Министерства  
здравоохранения Республики Татарстан, доцент  
кафедры профилактической медицины КГМУ,  
доцент кафедры эпидемиологии и  
дезинфектологии КГМА  
Д.В. Лопушов

# СХЕМА СТРОЕНИЯ



- Сферические частицы диаметром 120 нм;
- Оболочка вириона содержит булавовидные отростки (S, spike);
- Белки оболочки E;
- Мембранный белок M;
- Нуклеокапсидный белок N;
- Геном +РНК длиной примерно 30000 нт;
- +РНК содержит кэп структуру и полиА последовательность.



## ПРОИСХОЖДЕНИЕ И КЛАССИФИКАЦИЯ

Коронавирус (Coronaviridae) – это большое семейство РНК-содержащих вирусов, способных инфицировать человека и некоторых животных

У людей коронавирусы могут вызывать целый ряд заболеваний – от легких форм острой респираторной инфекции до тяжелого острого респираторного синдрома (ТОРС)

*Три рода коронавирусов (серологический и филогенетический анализ):  
Alphacoronavirus, Betacoronavirus и Gammacoronavirus*

2002г. - SARS-CoV

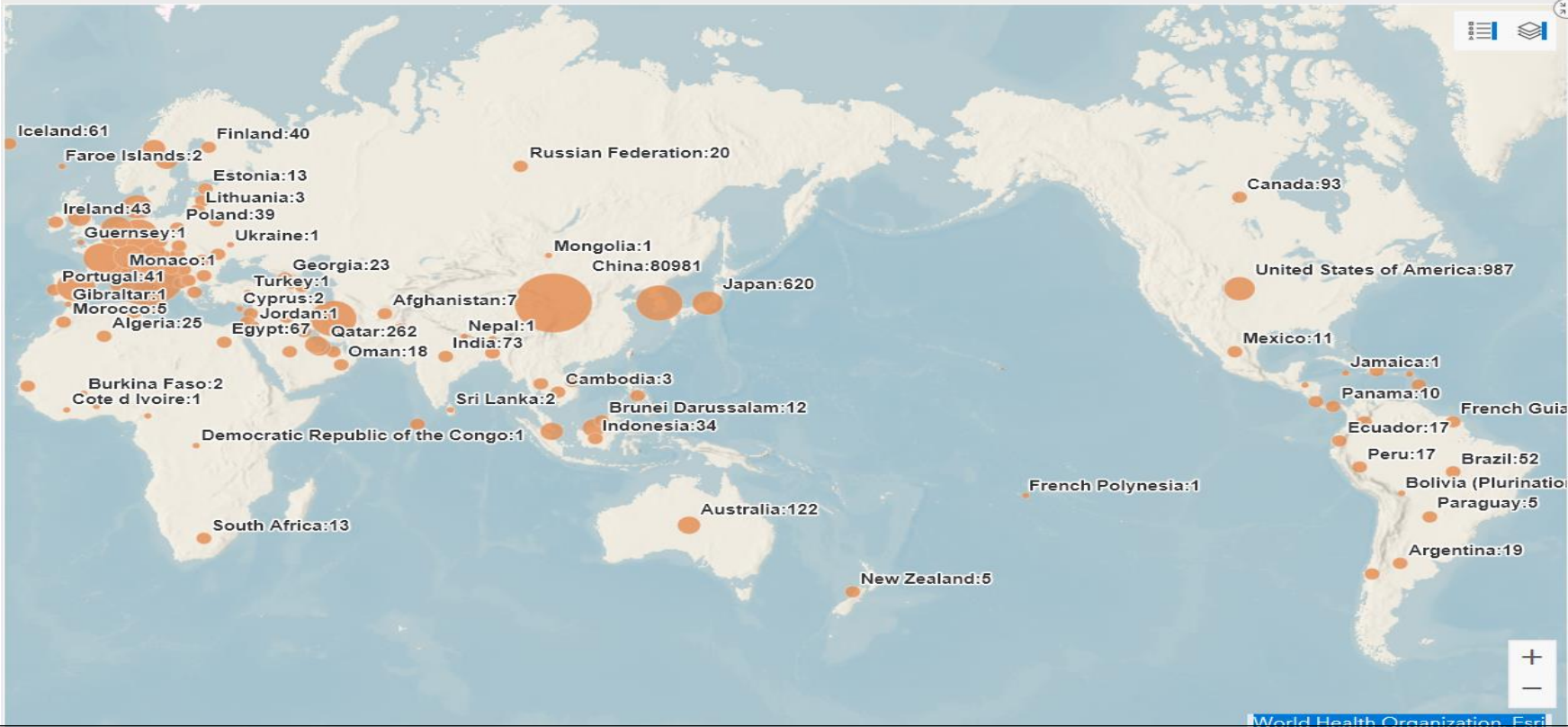
2012г. – MERS-CoV

2019г. – 2019-nCoV

# ГЕОГРАФИЯ РАСПРОСТРАНЕНИЯ COVID-2019



## Novel Coronavirus (COVID-19) Situation



World Health Organization, Esri

(на 12.03.2020г)

3260/20 15.03.2020.

15.03.2020 10:32



# ГЕОГРАФИЯ РАСПРОСТРАНЕНИЯ COVID-2019



МИНИСТЕРСТВО ЗДРАВООХРАНЕНИЯ  
РЕСПУБЛИКИ ТАТАРСТАН  
minzdrav.tatarstan.ru

ТАССР  
ПРАЗДНОВАНИЕ 100-ЛЕТИЯ  
ТАТАРСКОЙ АССР  
ТАТАРСТАН АССР ТӨЗЕЛҮНЭН  
100 ЕЛЛЫГЫН БИЯРМ ИТУ  
1920-2020

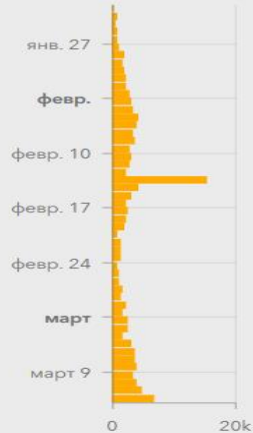
www.minzdrav.tatarstan.ru

## Novel Coronavirus (COVID-19) Situation

124 847  
confirmed cases

4 613  
deaths

118  
countries, areas or territories with cases



### Countries, areas or territories with

- China :80981 cases
- Italy :12462 cases
- Iran (Islamic Republic of) :9000 cases
- Republic of Korea :7869 cases
- France :2269 cases
- Spain :2140 cases
- Germany :1567 cases
- United States of America :987 cases
- International conveyance (Diamond Princess) :696 cases
- Switzerland :645 cases
- Japan :620 cases
- Denmark :519 cases
- Netherlands :503 cases
- Sweden :461 cases
- United Kingdom :373 cases

World Health Organization, Esri

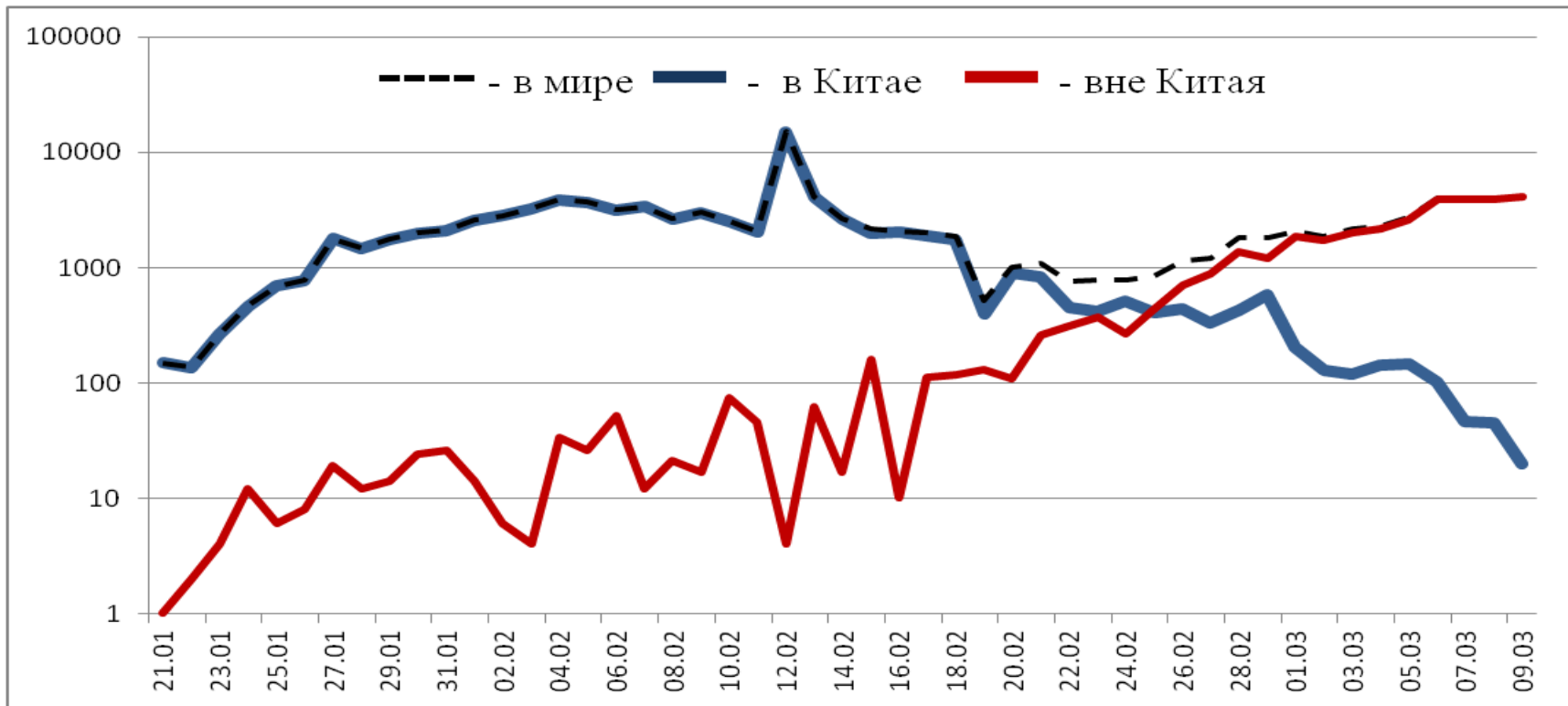
(на 12.03.2020г)

3260/20 15.03.2020.

: 15.03.2020 10:32

ЭЛЕКТРОННЫЙ  
ТАТАРСТАН

# ЭПИДЕМИЧЕСКАЯ ДИНАМИКА ЕЖЕДНЕВНОГО ВЫЯВЛЕНИЯ БОЛЬНЫХ



На 12.02.2020г

3260/20 15.03.2020.

(логарифмическая



## Пути передачи:

воздушно-капельный  
(при кашле, чихании,  
разговоре),

воздушно-пылевой

контактный

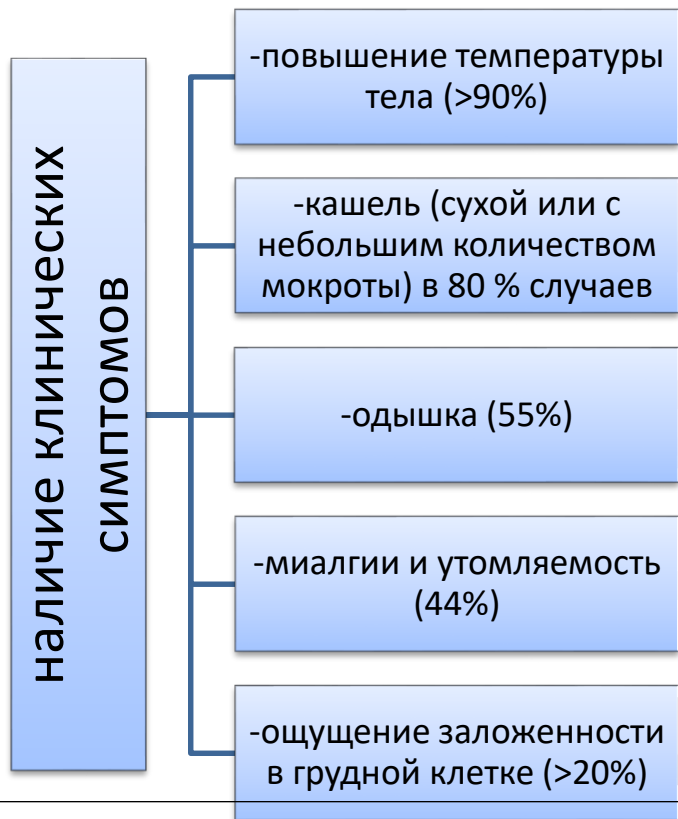
## Факторы передачи:

воздух

пищевые продукты и  
предметы обихода,  
контаминированные  
2019-nCoV



# КЛИНИЧЕСКИЕ ОСОБЕННОСТИ



## Жалобы и данные осмотра:

Наличие клинических признаков инфекции, вызванной 2019-nCoV

## Данные эпидемиологического анамнеза:

Наличие в эпидемиологическом анамнезе данных о поездках на эндемичные территории в течение инкубационного периода (14 дней) или контакте с людьми, которые выезжали на эндемичные территории

## Лабораторная диагностика:

ФБУН Государственный научный центр вирусологии и биотехнологии

«Вектор» Роспотребнадзора\*:

- набор реагентов для выявления РНК вируса методом ПЦР
- продолжительность исследования 2-4 часа
- материал для исследования — мазок из глотки, при наличии — мокрота или

аспират из дыхательных путей



# ЭТИОТРОПНОЕ ПАТОГЕНЕТИЧЕСКОЕ СИМПТОМАТИЧЕСКОЕ

# СПЕЦИФИЧЕСКАЯ ПРОФИЛАКТИКА (НА ВОЗБУДИТЕЛЯ)



МИНИСТЕРСТВО ЗДРАВООХРАНЕНИЯ  
РЕСПУБЛИКИ ТАТАРСТАН  
minzdrav.tatarstan.ru

[www.minzdrav.tatarstan.ru](http://www.minzdrav.tatarstan.ru)

ТАИССР  
ПРАЗДНОВАНИЕ 100-ЛЕТИЯ  
ТАТАРСКОЙ АССР  
ТАТАРСТАН АССР ТӨЗЕЛҮНЕН  
100 ЕЛЛЫГЫН БАЙРАМ ИТҮ  
1920-2020

В настоящее время средства специфической профилактики новой коронавирусной инфекции находятся в стадии разработки.



## МЕРЫ РЕАГИРОВАНИЯ

1. Приняты дополнительные меры по усилению санитарно-карантинного контроля в пунктах пропуска через государственную границу РФ
2. Ограничение транспортных потоков.
3. Медицинское наблюдение за прибывающими .
4. Разработан набор реагентов для лабораторной диагностики инфекции.
5. Начата работа по разработке вакцины против нового коронавируса.
6. Информирование население: туроператоров, турагентов и туристов о возможных рисках.
7. Оснащение медицинских организаций, обеспечение лекарственными препаратами.





Мероприятия в отношении источника инфекции

Мероприятия, направленные на механизм передачи возбудителя инфекции

Мероприятия, направленные на восприимчивый контингент

## Мероприятия в отношении источника инфекции

- изоляция больных в боксированные помещения/палаты инфекционного стационара;
- использование масок у больных, которые должны сменяться каждые 2 часа,
- транспортировка больных специальным транспортом,
- соблюдение больными кашлевой гигиены,
- использование одноразового медицинского инструментария
- допуск на работу после медицинского наблюдения

## Мероприятия, направленные на механизм передачи возбудителя инфекции

- **мытьё рук,**
- использование медицинских масок,**
- использование спецодежды для медработников,**
- проведение дезинфекционных мероприятий,**
- обеспечение обеззараживания воздуха,**
- утилизация медицинских отходов.**

## Мероприятия, направленные на восприимчивый контингент

- Элиминационная терапия, представляющая собой орошение слизистой оболочки полости носа изотоническим раствором хлорида натрия и снижение числа вирусных, бактериальных возбудителей.
- использование лекарственных средств (мази) для местного применения, обладающих барьерными функциями.
- Своевременное обращение за медицинской помощью в случае появления симптомов острой респираторной инфекции



## ИНДИВИДУАЛЬНАЯ ПРОФИЛАКТИКА ГРИППА, ОРВИ, В ТОМ ЧИСЛЕ КОРОНАВИРУСНОЙ ИНФЕКЦИИ COVID-19

### ПРАВИЛО 1.

#### МОЕМ РУКИ



- ✓ Мойте руки с мылом после посещения любых общественных мест, транспорта, прикосновений к дверным ручкам, лифтам, оргтехнике, перед едой и приготовлением пищи.
- ✓ При отсутствии доступа к воде и мылу необходимо использовать дезинфицирующие средства или одноразовые влажные салфетки.
- ✓ Не прикасайтесь к лицу и глазам немытыми руками.
- ✓ Не пользуйтесь общими полотенцами.

### ПРАВИЛО 2.

#### СОБЛЮДАЕМ ГИГИЕНУ РАБОЧЕГО МЕСТА И ПОМЕЩЕНИЙ



- ✓ Убедитесь, что Ваше рабочее место гигиенично.
- ✓ Для удаления вирусов с поверхности столов, стульев, дверных ручек, гаджетов, клавиатуры, мониторов, портфелей, сумок дезинфицируйте их, используя бытовые моющие средства (например, мыльный раствор).
- ✓ Часто проветривайте помещения на работе и дома, проводите влажную уборку.

### ПРАВИЛО 3.

#### СОБЛЮДАЕМ ОБЩУЮ ГИГИЕНУ



- ✓ Ежедневно принимайте душ, мойте волосы. Отдавайте предпочтение гладким прическам (распущенные волосы, часто контактируя с лицом, увеличивают риск инфицирования).
- ✓ В течение дня 3–4 раза промывайте проточной водой лицо и носовые ходы.
- ✓ Ограничьте приветственные рукопожатия, поцелуй и объятия.
- ✓ На работе принимайте пищу только в специально отведенных местах.

### ПРАВИЛО 4.

#### ЗАЩИЩАЕМ ОРГАНЫ ДЫХАНИЯ С ПОМОЩЬЮ МЕДИЦИНСКОЙ МАСКИ



- ✓ Медицинские маски используются при посещении мест массового скопления людей, поездках в общественном транспорте, при уходе и общении с больными острыми респираторными вирусными инфекциями.
- ✓ Чтобы обезопасить себя от заражения, важно правильно носить маску:
  - маска должна тщательно закрепляться, плотно закрывать рот и нос, не оставая зазоров;
  - влажную или отсыревшую маску следует сменить на новую;
  - маски следует менять каждые 2 часа;
  - при снятии старайтесь не касаться поверхностей маски руками;
  - использованная маска должна утилизироваться в мусорный контейнер;
  - не используйте повторно одноразовую маску.
- ✓ В случае отсутствия одноразовой маски, ее можно сделать в домашних условиях из 4 слоев марли.
- ✓ При уходе за больным, после окончания контакта, маску следует немедленно снять и тщательно вымыть руки.
- ✓ Не рекомендуется использование маски на открытом воздухе.
- ✓ При чихания и кашле использованный тканевый носовой платок необходимо сразу менять, стирать ежедневно и проглаживать с обеих сторон. При возможности, желательнее использовать бумажные носовые платки.

### ПРАВИЛО 5.

#### ЧТО ДЕЛАЕМ ПРИ ПОЯВЛЕНИИ ПЕРВЫХ СИМПТОМОВ



*(высокая температура тела, озноб, головная боль, слабость, заложенность носа, кашель, затрудненное дыхание)*

- ✓ Ограничьте контакты.
- ✓ Оставайтесь дома и обратитесь в лечебное учреждение за медицинской помощью.
- ✓ Используйте для еды и питья индивидуальную посуду и мойте ее индивидуальной губкой с моющими средствами.

### ПРАВИЛО 6.

#### ПРИ ВЬЕЗДАХ В КОМАНДИРОВКУ ИЛИ НА ОТДЫХ



- ✓ Воздержитесь от поездок в зону риска по распространению вирусной инфекции, в том числе коронавирусной COVID-19.
- ✓ В случае выезда информируйте работодателя о стране, которую планируете посетить, и сроках.
- ✓ В случае посещения страны зоны риска воздержитесь от контактов в течение 14 дней после возвращения.

**ПРОФИЛАКТИКА – ЭТО ПРОСТО.  
ДУМАЮ О СЕБЕ, ЗАБОЧУСЬ О БЛИЗКИХ**

ОСОБОЕ ВНИМАНИЕ ПРОФИЛАКТИКЕ ДОЛЖНЫ УДЕЛЯТЬ ЛЮДИ С ХРОНИЧЕСКИМИ ЗАБОЛЕВАНИЯМИ (ДИАБЕТ, /

3260/20 15.03.2020.



# НЕСПЕЦИФИЧЕСКАЯ ПРОФИЛАКТИКА (ОБРАБОТКА РУК)







## Памятка по профилактике гриппа, ОРВИ и коронавирусной инфекции (COVID-19) для работодателей **ЭТО ВАЖНО!**

С целью профилактики респираторных инфекционных заболеваний, в том числе гриппа, ОРВИ, коронавирусной инфекции (COVID-19), в коллективах необходимо обеспечить информирование работников об основных мерах индивидуальной профилактики (плакаты, памятки, местные средства коммуникации) и организовать профилактические мероприятия на рабочих местах.

### ПРОСТЫЕ СПОСОБЫ ПРЕДОТВРАЩЕНИЯ РАСПРОСТРАНЕНИЯ ГРИППА, ОРВИ И КОРОНАВИРУСНОЙ ИНФЕКЦИИ (COVID-19) НА РАБОЧИХ МЕСТАХ:



▶ Поместите дозаторы с дезинфекционными средствами (кожными антисептиками) для обработки рук на видных местах для использования персоналом, клиентами, посетителями. Контролируйте их регулярную заправку.



▶ Обеспечьте доступ к местам для мытья рук с мылом и водой.



▶ Обеспечьте наличие на рабочих местах дистанционных термометров температуры тела при входе в организацию (учреждение, предприятие).



▶ Обеспечьте наличие бутилированной воды и одноразовых стаканов.



▶ Организуйте регулярную обработку (часто посещаемые – каждый час) дезинфицирующими средствами рабочих поверхностей и предметов, к которым прикасаются сотрудники (поверхности столов, стульев, перила, дверные ручки, гаджеты, клавиатура, мониторы и др.). Загрязненные поверхности являются одним из основных способов распространения вирусной инфекции.



▶ Обеспечьте соблюдение режима проветривания рабочих помещений.



▶ Используйте для обеззараживания воздуха облучатель-рециркулятор ультрафиолетовый бактерицидный (закрытого типа).



▶ Избегайте направления сотрудников в командировки в регионы с неблагоприятной эпидемической ситуацией.



▶ В случае появления у сотрудника симптомов респираторного заболевания (повышение температуры, озноб, кашель и др.) немедленно обеспечьте его направление в медицинское учреждение.



▶ Разработайте план действий при подозрении у сотрудника возможности заболевания коронавирусной инфекцией (организация работы в удаленном доступе, содействие медицинским работникам при наблюдении контактных с больным сотрудниками, меры поддержки и недопущения стигматизации и дискриминации на рабочих местах).

# НЕСПЕЦИФИЧЕСКАЯ ПРОФИЛАКТИКА (ОБЕЗЗАРАЖИВАНИЕ ВОЗДУХА)



# НЕСПЕЦИФИЧЕСКАЯ ПРОФИЛАКТИКА (КАЧЕСТВЕННАЯ УБОРКА С ПРИМЕНЕНИЕМ ДЕЗИНФЕКЦИОННЫХ СРЕДСТВ)





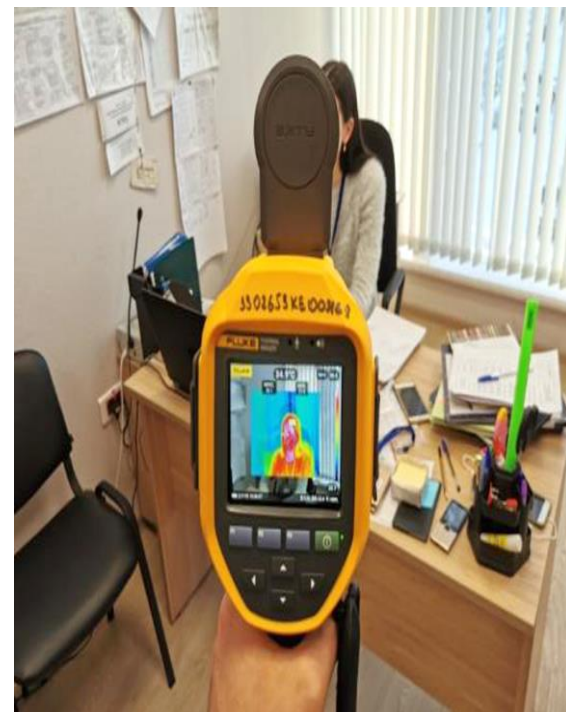
# НЕСПЕЦИФИЧЕСКАЯ ПРОФИЛАКТИКА (КОНТРОЛЬ ТЕМПЕРАТУРЫ ТЕЛА)



МИНИСТЕРСТВО ЗДРАВООХРАНЕНИЯ  
РЕСПУБЛИКИ ТАТАРСТАН  
minzdrav.tatarstan.ru

www.minzdrav.tatarstan.ru

ТАИССР  
ПРАЗДНОВАНИЕ 100-ЛЕТИЯ  
ТАТАРСКОЙ АССР  
ТАТАРСТАН АССР ТӨЗЕЛҮНЕН  
100 ЕЛЛЫГЫН БӘЙРӘМ ИТҮ  
1920-2020





# БЛАГОДАРЮ ЗА ВНИМАНИЕ!

[www.minzdrav.tatarstan.ru](http://www.minzdrav.tatarstan.ru)

# Памятка по профилактике гриппа, ОРВИ и коронавирусной инфекции (COVID-19) на рабочих местах ЭТО ВАЖНО!



Установка дозаторов с дезинфекционными средствами (кожными антисептиками) для обработки рук на видных местах для использования персоналом, клиентами, посетителями. Контроль их регулярной заправки.



Свободный доступ к местам для мытья рук с мылом и водой.



Измерение температуры тела на рабочих местах дистанционным термометром при входе в организацию (учреждение, предприятие).



Наличие бутилированной воды и одноразовых стаканов.



Регулярная обработка дезинфицирующими средствами рабочих поверхностей и предметов, к которым прикасаются сотрудники (поверхности столов, стульев, перила, дверные ручки, гаджеты, клавиатура, мониторы и др.). Загрязненные поверхности являются одним из основных способов распространения вирусной инфекции.



Соблюдение режима проветривания рабочих помещений.



Обеззараживание воздуха с помощью облучателя-рециркулятора ультрафиолетового бактерицидного (закрытого типа).



Пересмотр графиков командировок сотрудников в регионы с неблагоприятной эпидемической ситуацией, желательно воздержаться от поездок в данные регионы сотрудникам, страдающим хроническими неинфекционными заболеваниями (диабет, астма, сердечно-сосудистые заболевания).



В случае появления у сотрудника симптомов респираторного заболевания (повышение температуры, озноб, кашель и др.) **немедленное направление** сотрудника в медицинское учреждение.



Наличие плана действий предприятия при подозрении у сотрудника возможности заболевания коронавирусной инфекцией (организация работы в удаленном доступе, содействие медицинским работникам при наблюдении контактных с больным сотрудниками, меры поддержки и недопущения стигматизации и дискриминации на рабочих местах).

## ЗАЩИТИ СЕБЯ И ДРУГИХ



# ИНДИВИДУАЛЬНАЯ ПРОФИЛАКТИКА ГРИППА, ОРВИ, В ТОМ ЧИСЛЕ КОРОНАВИРУСНОЙ ИНФЕКЦИИ COVID-19

## ПРАВИЛО 1. МОЕМ РУКИ



- ✓ Мойте руки с мылом после посещения любых общественных мест, транспорта, прикосновений к дверным ручкам, деньгам, оргтехнике, перед едой и приготовлением пищи.
- ✓ При отсутствии доступа к воде и мылу необходимо использовать дезинфицирующие средства или одноразовые влажные салфетки.
- ✓ Не прикасайтесь к лицу и глазам немытыми руками.
- ✓ Не пользуйтесь общими полотенцами.

## ПРАВИЛО 2. СОБЛЮДАЕМ ГИГИЕНУ РАБОЧЕГО МЕСТА И ПОМЕЩЕНИЙ



- ✓ Убедитесь, что Ваше рабочее место гигиенично.
- ✓ Для удаления вирусов с поверхности столов, стульев, дверных ручек, гаджетов, клавиатуры, мониторов, портфелей, сумок дезинфицируйте их, используя бытовые моющие средства (например, мыльный раствор).
- ✓ Часто проветривайте помещения на работе и дома, проводите влажную уборку.

## ПРАВИЛО 3. СОБЛЮДАЕМ ОБЩУЮ ГИГИЕНУ



- ✓ Ежедневно принимайте душ, мойте волосы. Отдавайте предпочтение гладким прическам (распущенные волосы, часто контактируя с лицом, увеличивают риск инфицирования).
- ✓ В течение дня 3–4 раза промывайте проточной водой лицо и носовые ходы.
- ✓ Ограничьте приветственные рукопожатия, поцелуи и объятия.
- ✓ На работе принимайте пищу только в специально отведенных местах.

## ПРАВИЛО 4. ЗАЩИЩАЕМ ОРГАНЫ ДЫХАНИЯ С ПОМОЩЬЮ МЕДИЦИНСКОЙ МАСКИ



- ✓ Медицинские маски используются при посещении мест массового скопления людей, поездках в общественном транспорте, при уходе и общении с больными острыми респираторными вирусными инфекциями.
- ✓ Чтобы обезопасить себя от заражения, важно правильно носить маску:
  - маска должна тщательно закрепляться, плотно закрывать рот и нос, не оставляя зазоров;
  - влажную или отсыревшую маску следует сменить на новую;
  - маски следует менять каждые 2 часа;
  - при снятии старайтесь не касаться поверхностей маски руками;
  - использованная маска должна утилизироваться в мусорный контейнер;
  - не используйте повторно одноразовую маску.
- ✓ В случае отсутствия одноразовой маски, ее можно шить в домашних условиях из 4 слоев марли.
- ✓ При уходе за больным, после окончания контакта, маску следует немедленно снять и тщательно вымыть руки.
- ✓ Не рекомендуется использование маски на открытом воздухе.
- ✓ При чихании и кашле использованный тканевый носовой платок необходимо сразу менять, стирать ежедневно и проглаживать с обеих сторон. При возможности, желательно использовать бумажные носовые платки.

## ПРАВИЛО 5. ЧТО ДЕЛАЕМ ПРИ ПОЯВЛЕНИИ ПЕРВЫХ СИМПТОМОВ



*(высокая температура тела, озноб, головная боль, слабость, заложенность носа, кашель, затрудненное дыхание)*

- ✓ Ограничьте контакты.
- ✓ Оставайтесь дома и обратитесь в лечебное учреждение за медицинской помощью.
- ✓ Используйте для еды и питья индивидуальную посуду и мойте ее индивидуальной губкой с моющими средствами.

## ПРАВИЛО 6. ПРИ ВЫЕЗДАХ В КОМАНДИРОВКУ ИЛИ НА ОТДЫХ



- ✓ Воздержитесь от поездок в зону риска по распространению вирусной инфекции, в том числе коронавирусной COVID-19.
- ✓ В случае выезда информируйте работодателя о стране, которую планируете посетить, и сроках.
- ✓ В случае посещения страны зоны риска воздержитесь от контактов в течение 14 дней после возвращения.

# ПРОФИЛАКТИКА – ЭТО ПРОСТО. ДУМАЮ О СЕБЕ, ЗАБОЧУСЬ О БЛИЗКИХ

# Индивидуальная профилактика гриппа, ОРВИ, в том числе коронавирусной инфекции COVID-19

## **ПРАВИЛО 1. МОЕМ РУКИ**

- Мойте руки с мылом после посещения любых общественных мест, транспорта, прикосновений к дверным ручкам, деньгам, оргтехнике, перед едой и приготовлением пищи.
- При отсутствии доступа к воде и мылу необходимо использовать дезинфицирующие средства или одноразовые влажные салфетки.
- Не прикасайтесь к лицу и глазам невымытыми руками.
- Не пользуйтесь общими полотенцами.

## **ПРАВИЛО 2. СОБЛЮДАЕМ ГИГИЕНУ РАБОЧЕГО МЕСТА И ПОМЕЩЕНИЙ**

- Убедитесь, что Ваше рабочее место гигиенично.
- Для удаления вирусов с поверхности столов, стульев, дверных ручек, гаджетов, клавиатуры, мониторов, портфелей, сумок дезинфицируйте их, используя бытовые моющие средства (например, мыльный раствор).
- Часто проветривайте помещения на работе и дома, проводите влажную уборку.

## **ПРАВИЛО 3. СОБЛЮДАЕМ ОБЩУЮ ГИГИЕНУ.**

- Ежедневно принимайте душ, мойте волосы. Отдавайте предпочтение гладким прическам (распущенные волосы, часто контактируя с лицом, увеличивают риск инфицирования).
- В течение дня 3-4 раза промывайте проточной водой лицо и носовые проходы.
- Ограничьте приветственные рукопожатия, поцелуи и объятия.
- На работе принимайте пищу только в специально отведенных местах.

## **ПРАВИЛО 4. ЗАЩИЩАЕМ ОРГАНЫ ДЫХАНИЯ С ПОМОЩЬЮ МЕДИЦИНСКОЙ МАСКИ.**

- Медицинские маски используются при посещении мест массового скопления людей, поездках в общественном транспорте, при уходе за больными и при общении с лицами с острыми респираторными вирусными инфекциями.

- Чтобы обезопасить себя от заражения, важно правильно носить маску:

- маска должна тщательно закрепляться, плотно закрывать рот и нос, не оставляя зазоров;
- влажную или отсыревшую маску следует сменить на новую;
- маски следует менять каждые 2 часа;
- при снятии старайтесь не касаться поверхностей маски руками;
- использованная маска должна утилизироваться в мусорный контейнер;
- не используйте повторно одноразовую маску.

- В случае отсутствия одноразовой маски, ее можно сшить несколько в домашних условиях из 4 слоев марли.

- При уходе за больным, после окончания контакта, маску следует немедленно снять и тщательно вымыть руки.

- Не рекомендуется использование маски на открытом воздухе.

- При чихании и кашле использованный тканевый носовой платок необходимо сразу менять, стирать ежедневно и проглаживать с обеих сторон. При возможности желательно использовать бумажные носовые платки.

## **ПРАВИЛО 5. ЧТО ДЕЛАЕМ ПРИ ПОЯВЛЕНИИ ПЕРВЫХ СИМПТОМОВ (высокая температура тела, озноб, головная боль, слабость, заложенность носа, кашель, затрудненное дыхание)**

- Ограничьте контакты.
- Оставайтесь дома и обратитесь в лечебное учреждение за медицинской помощью.
- Используйте для еды и питья индивидуальную посуду и мойте ее индивидуальной губкой с моющими средствами.

## **ПРАВИЛО 6. ПРИ ВЫЕЗДАХ В КОМАНДИРОВКУ ИЛИ НА ОТДЫХ**

Воздержитесь от поездок в зону риска по распространению вирусной инфекции, в том числе коронавирусной COVID-19.

В случае выезда информируйте работодателя о стране, которую планируете посетить и сроках.

В случае посещения страны зоны риска воздержитесь от контактов в течение 14 дней после возвращения.

**ПРОФИЛАКТИКА – ЭТО ПРОСТО.  
ДУМАЮ О СЕБЕ, ЗАБОЧУСЬ О БЛИЗКИХ,**

Лист согласования к документу № 3260/20 от 15.03.2020

Инициатор согласования: Соркина Ж.В. Начальник отдела дополнительного образования детей

Согласование инициировано: 14.03.2020 15:42

**Лист согласования**

Тип согласования: **последовательное**

№	ФИО	Срок согласования	Результат согласования	Замечания
1	Асадуллина А.М.		🔒Согласовано 15.03.2020 - 12:37	-
2	Бурганов Р.Т.		🔒Подписано 15.03.2020 - 13:50	-